

# ADS-BT<sub>for</sub> Vectorworks

---

## Mac 版セットアップマニュアル

(Vectorworks2026 対応版 Ver10)



## 目次

1. 本セットアップマニュアルについて	
1.1. 対象アドオン	4
2. セットアップのワークフロー	
2.1. スタンドアロン版のセットアップ	5
2.2. ネットワーク版のセットアップ	5
2.3. 体験版のセットアップ	5
3. システムのインストール	
3.1. インストール	6
4. スタンドアロン版：シリアル番号の発行及び登録	
4.1. シリアル番号の発行	9
4.1.1. 管理番号の確認	9
4.1.2. Vectorworks シリアル番号の確認	9
4.1.3. インターネットによるシリアル番号発行手続き	10
4.2. シリアル番号の登録	11
5. ネットワーク版：コードメータドライバのインストール	
5.1. クライアント PC へのインストール	12
5.2. サーバーへのインストール	15
6. ネットワーク版：サーバー設定	
6.1. コードメータの設定	16
7. システムの起動	
7.1. 本システムの起動	19
8. アップデートとアンインストール	
8.1. アップデート	20
8.2. アンインストール	20
8.2.1. アプリケーションの削除	20
8.2.2. 作業画面ファイルの削除	21
9. マニュアル	
9.1. PDF マニュアル	23
10. FAQ	
10.1. エラーメッセージ「開発元が未確認のため開けません」が表示される	24
10.2. 日影規制条件や高度地区、緯度経度のリストが表示されない	25
10.3. Vectorworks が「VW2026」、「VW2026_Net」フォルダ以外にインストールされている	25
10.3.1. 本システムのコピー	25
10.3.2. 作業画面のコピー	25
10.4. ネットワーク版：ネットワークライセンスの確認	26
10.5. ネットワーク版：コードメータライセンスの確認	27
10.6. ネットワーク版：エラーメッセージ「ドングルが正しく認識されませんでした」が表示される	30
10.7. ネットワーク版：クライアント PC によるサーバー認識設定	31
11. サポートについて	
11.1. スタンドアロン版・ネットワーク版	34
11.2. 体験版	34

## 1. 本セットアップマニュアルについて

### 1.1. 対象アドオン

本セットアップマニュアルは下記のシステムの Mac 版を対象としています。

- ・ ADS-BT for Vectorworks Ver10 スタンドアロン版 (以下、スタンドアロン版といいます)
- ・ ADS-BT for Vectorworks Ver10 ネットワーク版 (以下、ネットワーク版といいます)
- ・ ADS-BT for Vectorworks Ver10 体験版 (以下、体験版といいます)

上記のシステムをまとめて、以下、本システムといいます。

本マニュアルで表示する画像は特記なき限り macOS tahoe、ネットワーク版のものです。

## 2. セットアップのワークフロー

スタンドアロン版またはネットワーク版でセットアップのワークフローが異なります。

### 2.1. スタンドアロン版のセットアップ

スタンドアロン版

ネットワーク版

体験版

- 1) システムをインストールします。-----p6
- 2) シリアル番号の発行及び登録をします。-----p9

### 2.2. ネットワーク版のセットアップ

スタンドアロン版

ネットワーク版

体験版

- 1) クライアント PC にシステムをインストールします。-----p6
- 2) クライアント PC にコードメータドライバをインストールします。-----p12  
※既にインストールされている場合は不要です。
- 3) サーバーにコードメータドライバをインストールします。-----p15  
※既にインストールされている場合は不要です。
- 4) サーバーのコードメータの設定を行います。-----p16

### 2.3. 体験版のセットアップ

スタンドアロン版

ネットワーク版

体験版

- 1) システムをインストールします。-----p6

### 3. システムのインストール

※ 予め Vectorworks2026(以下、Vectorworks といいます)がインストールされている必要があります。

※ 本システムをダウンロードした場合は、予め圧縮ファイルを解凍(展開)してください。

※ スタンドアロン版、ネットワーク版は体験版と併用することはできません。

体験版がインストール済みの場合は、事前にアンインストールしてください。

※ Vectorworks を終了した状態でセットアップを実行してください。

#### 3.1. インストール

スタンドアロン版

ネットワーク版

体験版

(クライアント PC)

1) 解凍フォルダの「Mac」フォルダ内の、「ADS-BT for Vectorworks2026(\*\*\*\*版).pkg」を実行します。

※ “\*\*\*\*版”には各システム名称が入ります。

※ エラーメッセージが表示される場合、「10.1」を参照してください。

2) インストーラーが起動します。

3) 「はじめに」画面より、「続ける」を選択します。



4) 「インストール先」画面より、Vectorworks がインストールされているディスクを選択し、「続ける」を選択します。

※再セットアップ等の場合は省略される場合があります。

5) 「インストールの種類」画面より、設定内容を確認し、「インストール」を選択します。

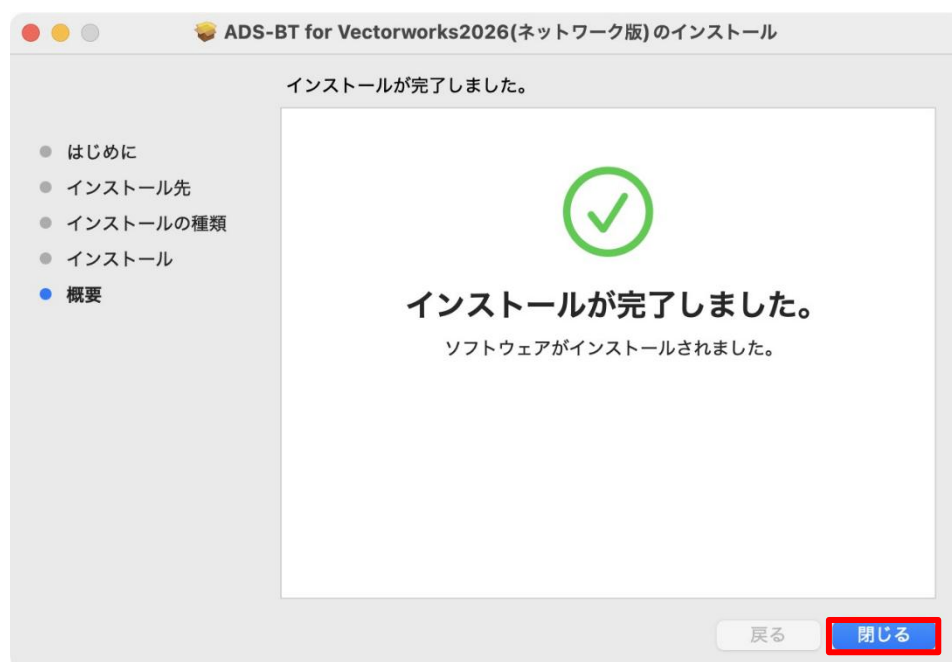


本システムは、「Finder>アプリケーション>VW2026」フォルダの所定のフォルダにインストールされます。

※ 上記フォルダ以外に Vectorworks がインストールされている場合、セットアップ完了後に別途設定を行う必要があります。「10.3 Vectorworks が「VW2026」、「VW2026\_Net」フォルダ以外にインストールされている」を参照してください。

6) 本システムのインストールが開始します。

7) インストール完了後、「概要」画面より、「閉じる」を選択します。





## 4. スタンドアロン版：シリアル番号の発行及び登録

スタンドアロン版は、シリアル番号を発行、登録することで、セットアップが完了します。

### 4.1. シリアル番号の発行



シリアル番号の発行には「管理番号」及び「Vectorworks のシリアル番号」が必要です。

#### 4.1.1. 管理番号の確認

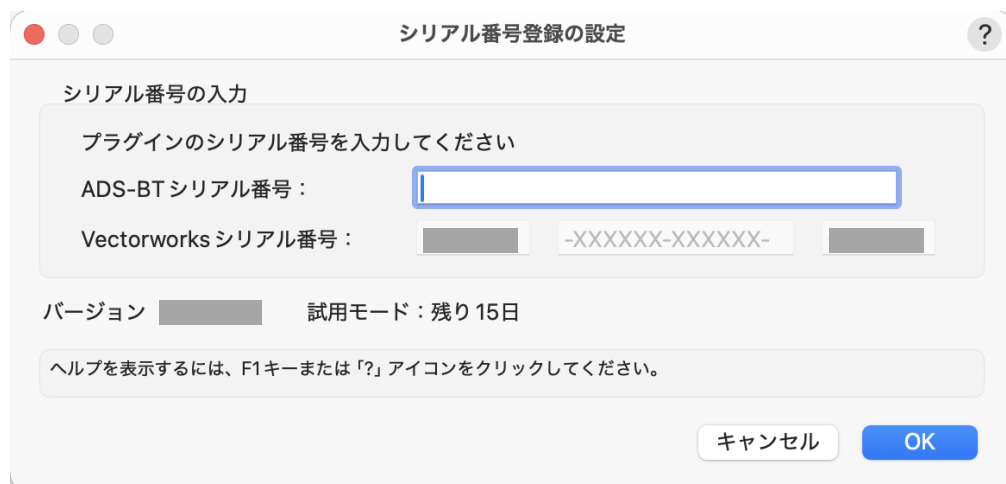
「ダウンロード、サポート等のご案内」、または有償サポート加入の場合「年間有償サポート契約登録証」(年間サポート契約バンドル版の場合)に記載された、半角英数記号のみの 14 文字です。

#### 4.1.2. Vectorworks シリアル番号の確認

- 1) Vectorworks 起動します。
- 2) 「ADS-BT」メニューより、「シリアル番号登録」を選択します。



- 3) 「シリアル番号登録の設定」ダイアログが開きます。



- 4) 「Vectorworks シリアル番号」より、Vectorworks のシリアル番号の上 6 桁及び下 6 桁を控えておきます。

※ダイアログより、コピーすることが可能です。

#### 4.1.3. インターネットによるシリアル番号発行手続き

- 1) 下記 URL にアクセスします。

<https://www.epcot.co.jp/support/serialcode.php>

- 2) ページに従いシリアル番号発行手続きを行います。

- 3) 弊社より 2～3 営業日以内にシリアル番号をメールにて返信します。

## 4.2. シリアル番号の登録

スタンドアロン版

ネットワーク版

体験版

- 1) Vectorworks を起動します。
- 2) 「ADS-BT」メニューより、「シリアル番号登録」を選択します。



- 3) 「シリアル番号登録の設定」ダイアログが開きます。
- 4) 「ADS-BT シリアル番号」欄にシリアル番号を入力します。



- 5) 「OK」を選択します。
- ※ シリアル番号正しくない場合や入力欄が空欄の場合は、エラーメッセージが表示されます。

## 5. ネットワーク版：コードメータドライバのインストール

ネットワーク版は、クライアント PC、サーバー、双方にコードメータドライバをインストールします。

### 5.1. クライアント PC へのインストール

スタンドアロン版

ネットワーク版

体験版

(クライアント PC)

※ コードメータドライバが既にインストールされている場合、セットアップは不要です。

※ コードメータのバージョンの表示はシステムリリース時のものです。実際とは異なる場合があります。

※ クライアント PC からコードメータを外した状態でインストールを実行してください。

1) 解凍フォルダの「Mac」フォルダ内の、「Cminstall.pkg」を実行します。

2) インストーラーが起動します。

3) 「はじめに」画面より、「続ける」を選択します。



4) 「大切な情報」画面より、「続ける」を選択します。



5) 「使用許諾契約」画面より、内容を確認の上、「続ける」を選択します。



6) 「同意する」を選択します。



7) 「インストール先」画面が表示された場合、インストールするディスクを選択し、「続ける」を選択します。

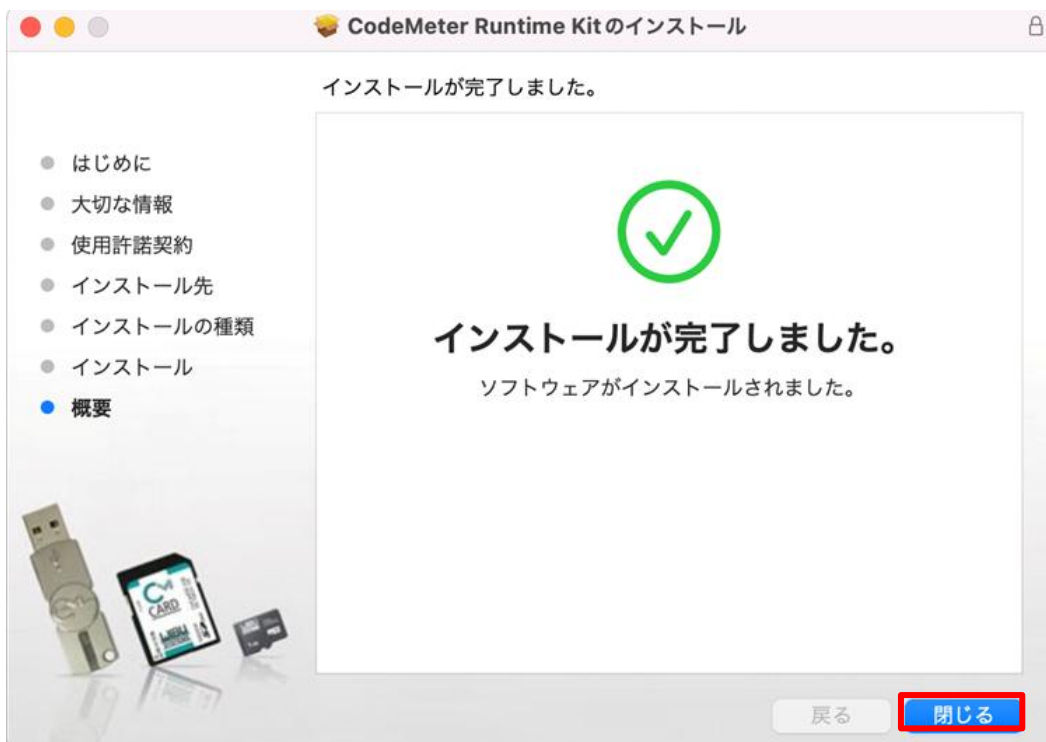
※再セットアップ等の場合は省略される場合があります。

8) 「インストールの種類」画面より、「インストール」を選択します。



9) コードメータドライバのインストールが開始します。

10) インストール完了後、「概要」画面より、「閉じる」を選択します。



## 5.2. サーバーへのインストール

スタンドアロン版

ネットワーク版

体験版

(サーバー)

サーバーにコードメータドライバをインストールします。

※ サーバーに既にインストールされている場合は不要です。

※ サーバーが WindowsOS の場合は、Windows 版セットアップマニュアルを参照してください。

※ サーバーからコードメータを外した状態でインストールを実行してください。

1) 「5.1 クライアント PC へのインストール 1)」の手順 1)～10)を、サーバーで行います。

## 6. ネットワーク版：サーバー設定

スタンドアロン版

ネットワーク版

体験版

(サーバー)

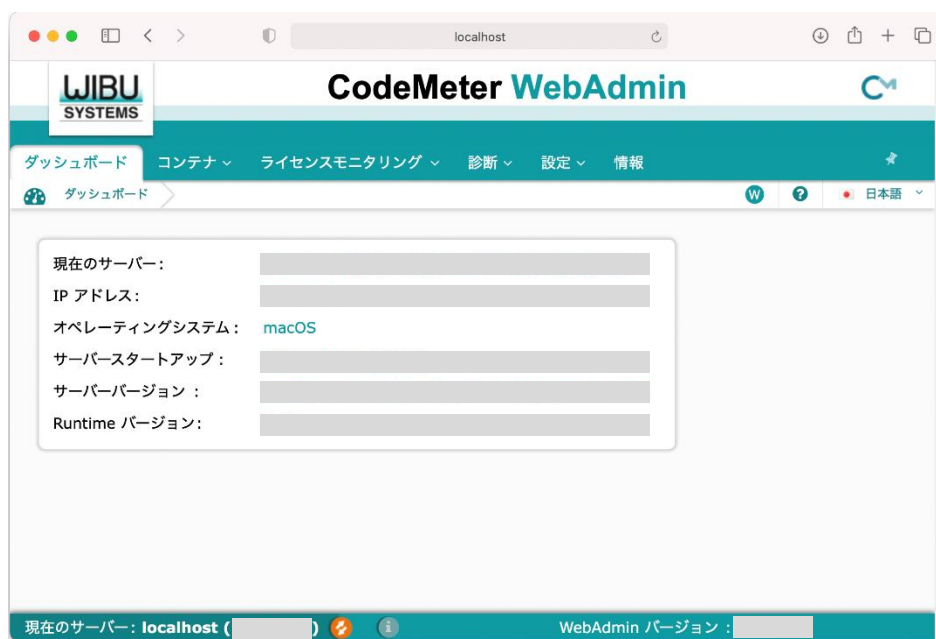
サーバーに、コードメータ(システムのライセンス管理プログラム)の設定を行います。

※ サーバーが WindowsOS の場合は、Windows 版セットアップマニュアルを参照してください。

※ サーバーにコードメータを装着し、設定を行います。

### 6.1. コードメータの設定

- 1) サーバーでインターネットブラウザを起動します。
- 2) アドレス欄に「http://localhost:22352/」と入力します。
- 3) インターネットを介して「CodeMeter Web アドミン」ページが開きます。





4) 「設定＞サーバー＞サーバアクセス」を選択します。



5) 「ネットワークサーバー」欄より、「可」にチェックを入れ、「適用」を選択します。



6) コードメータが更新され、サーバー上のライセンスを検索します。

7) 検索が完了すると、完了メッセージが表示されます。



8) 「CodeMeter Web アドミン」ページを終了します。

※ ライセンスが適切に取得できているか確認する場合は、

「10.4 ネットワーク版：ネットワークライセンスの確認」を参照ください。

## 7. システムの起動

### 7.1. 本システムの起動

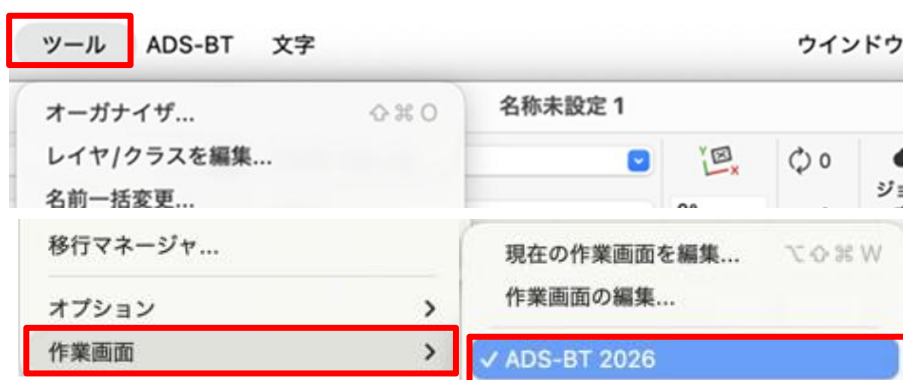
スタンドアロン版

ネットワーク版

体験版

(クライアント PC)

- 1) Vectorworks を起動します。
- 2) ツールメニュー＞作業画面より、「ADS-BT 2026」を選択します。



- 3) Vectorworks メニューバーに「ADS-BT」メニューが追加され、「ADS-BT」ツールが表示されます。



「ADS-BT」メニュー



「ADS-BT」ツール

本システムの操作については、リファレンスマニュアルを参照してください。

## 8. アップデートとアンインストール

スタンドアロン版

ネットワーク版

体験版

(クライアント PC)

本システムの修正版等によるアップデートや、アンインストールをする場合に行います。

※ Vectorworks を終了した状態で実行してください。

※ 本システムをアンインストールした場合でも、コードメータドライバは削除されません。

### 8.1. アップデート

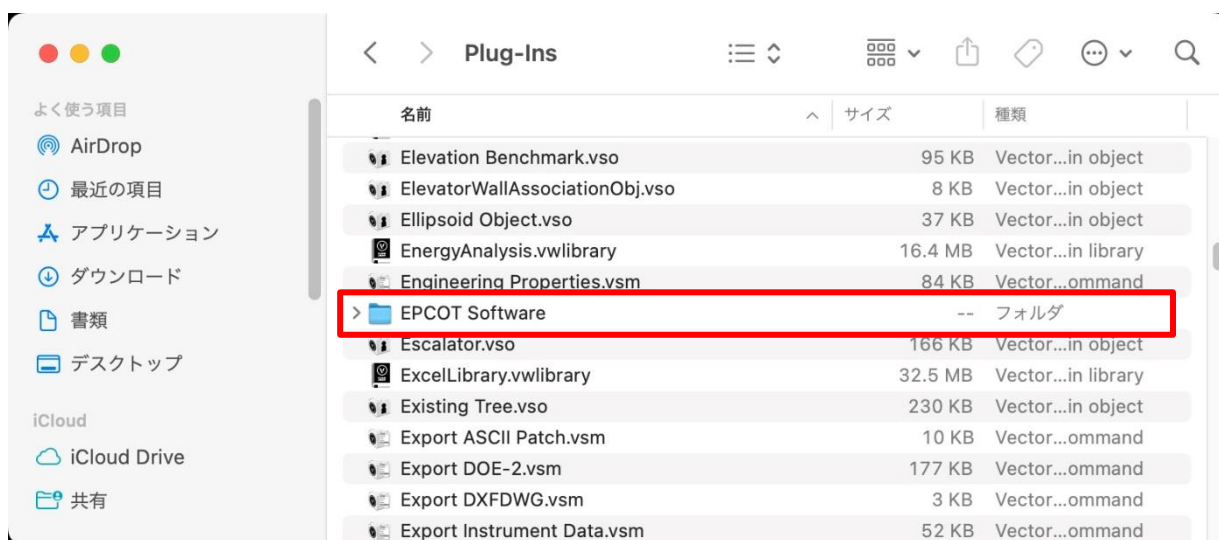
本システムのセットアップを再度行います。

### 8.2. アンインストール

アプリケーション及び作業画面ファイルを削除します。

#### 8.2.1. アプリケーションの削除

- 1) Finder より、「アプリケーション」を選択します。
- 2) Vectorworks インストールフォルダより、「Plug-ins」フォルダを開きます。
- 3) 「EPCOT Software」フォルダを削除します。

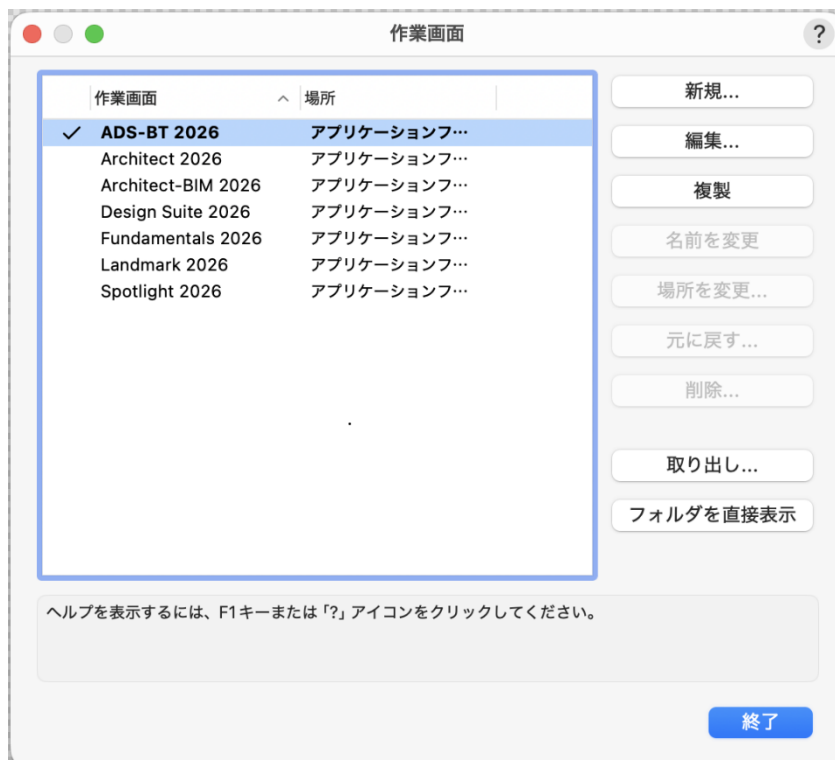


## 8.2.2. 作業画面ファイルの削除

- 1) Vectorworks を開きます。
- 2) 「Vectorworks ツールメニュー＞作業画面＞作業画面の編集」を選択します。



- 3) 「作業画面」ダイアログが開きます。



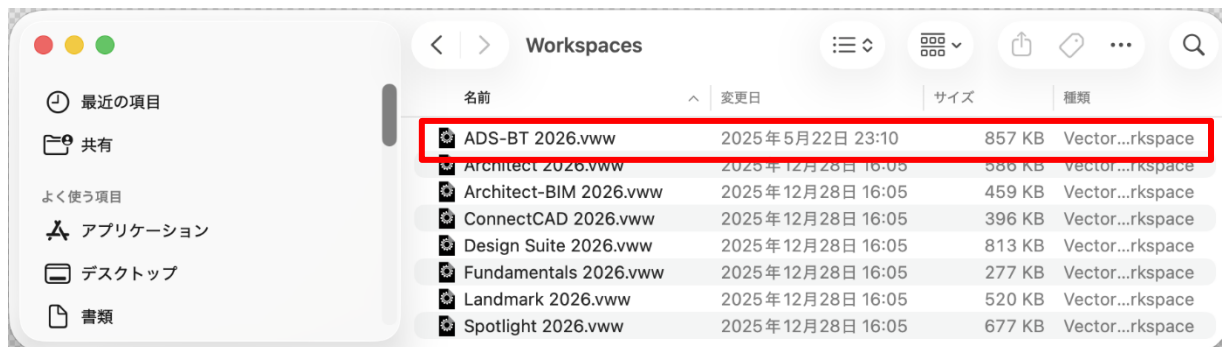
※ ADS-BT の作業画面の場所が「ユーザーフォルダ」になっている場合、「元に戻す」を選択します。

4) ADS-BT の作業画面の場所が「アプリケーションフォルダ」になっていることを確認し、「終了」を選択します。

5) Finder より、「アプリケーション」を選択します。

6) Vectorworks インストールフォルダより、「Workspaces」フォルダを開きます。

7) 「ADS-BT 2026.vww」を削除します。



## 9. マニュアル

### 9.1. PDF マニュアル

スタンドアロン版

ネットワーク版

体験版

解凍フォルダに各種 PDF マニュアルがあります。

## 10. FAQ

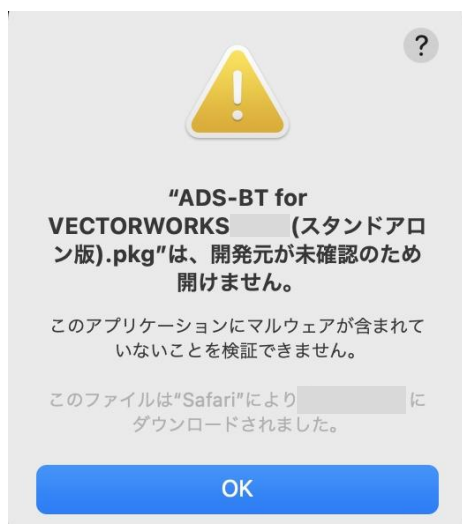
### 10.1. エラーメッセージ「開発元が未確認のため開けません」が表示される

スタンドアロン版

ネットワーク版

体験版

(クライアント PC)



1) Apple アイコンより、「システム環境設定」を選択します。

2) 「セキュリティとプライバシー」を選択します。

3) 「このまま開く」を選択します。





## 10.2. 日影規制条件や高度地区、緯度経度のリストが表示されない

スタンドアロン版

ネットワーク版

体験版

(クライアント PC)

ハードディスクの名称が全角の場合に、各種リストが表示されない場合があります。

ハードディスクの名称を半角文字で作成し Mac を再起動してください。

※ ハードディスクの名称が空欄の場合、「名称未設定」という名称の扱いになります。

## 10.3. Vectorworks が「VW2026」、「VW2026\_Net」フォルダ以外にインストールされている

スタンドアロン版

ネットワーク版

体験版

(クライアント PC)

本システムは、

「Finder>アプリケーション>VW2026(\_Net)>Plug-ins>EPCOT Software」及び、

「Finder>アプリケーション>VW2026(\_Net)>Workspaces」にインストールされます。

「Finder>アプリケーション>VW2026(\_Net)>Plug-ins」が存在しない場合、このフォルダを自動的に作成します。

Vectorworks インストールフォルダが「Finder>アプリケーション>VW2026(\_Net)」以外の場合、下記の操作を行い本システム及び作業画面を Vectorworks インストールフォルダにコピーします。

### 10.3.1. 本システムのコピー

本システムのインストールフォルダから「EPCOT Software」フォルダを、Vectorworks インストールフォルダの「Plug-ins」フォルダにコピー & ペーストします。

### 10.3.2. 作業画面のコピー

本システムのインストールフォルダの「Workspace」フォルダ内の「ADS-BT 2026.vww」を、Vectorworks インストールフォルダの「Workspace」フォルダにコピー & ペーストします。

## 10.4. ネットワーク版：ネットワークライセンスの確認

スタンドアロン版

ネットワーク版

体験版

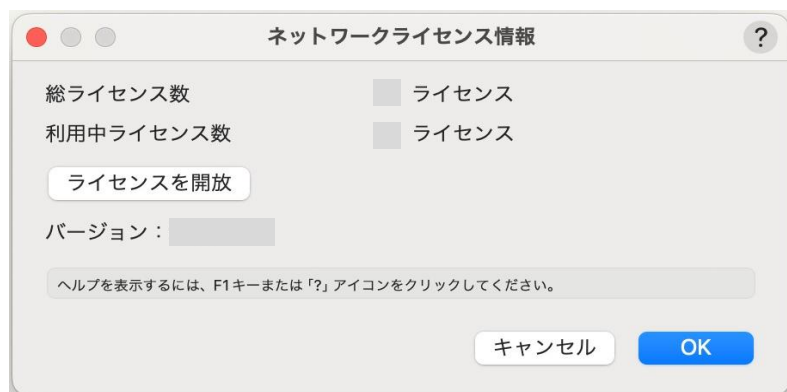
(クライアント PC)

ライセンスが適切に取得できているか確認します。

- 1) 「ADS-BT メニュー」より、「ネットワークライセンス」を選択します。



- 2) 「ネットワークライセンス情報」ダイアログが開きます。



※「総ライセンス数」について、以下ご確認ください。

- ご契約のライセンス数になっているか確認ください。
- 「0」になっている場合、サーバーに装着しているコードメータが認識していません。  
「10.7 ネットワーク版：クライアント PC によるサーバー認識設定」を参照し、  
ご契約のライセンス数になることを確認してください。

## 10.5. ネットワーク版：コードメータライセンスの確認

スタンドアロン版

ネットワーク版

体験版

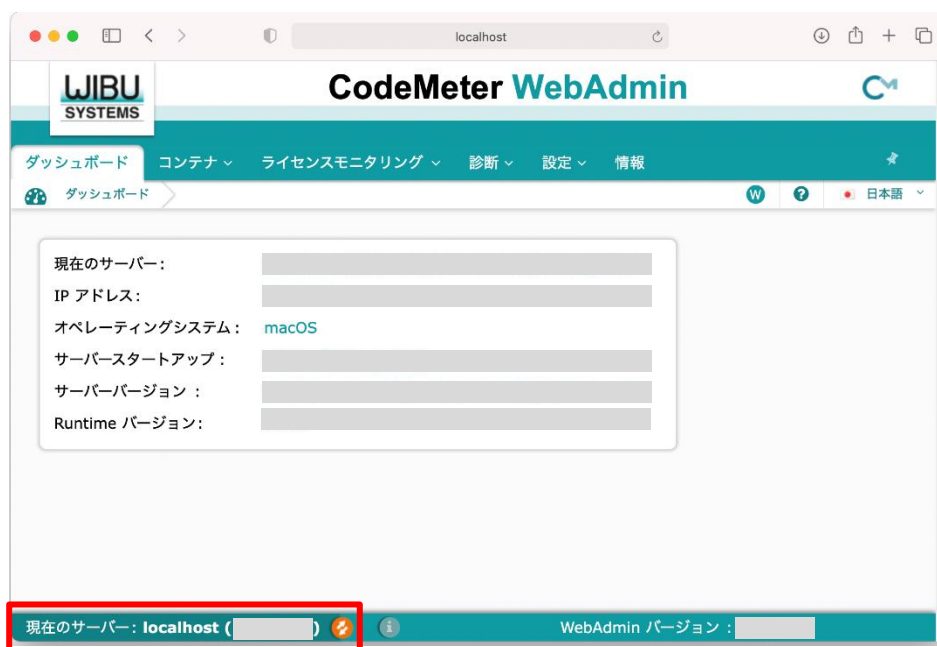
(クライアント PC)

ネットワーク版のシステムが起動しない場合、クライアント PC からサーバー上のコードメータライセンスを確認します。

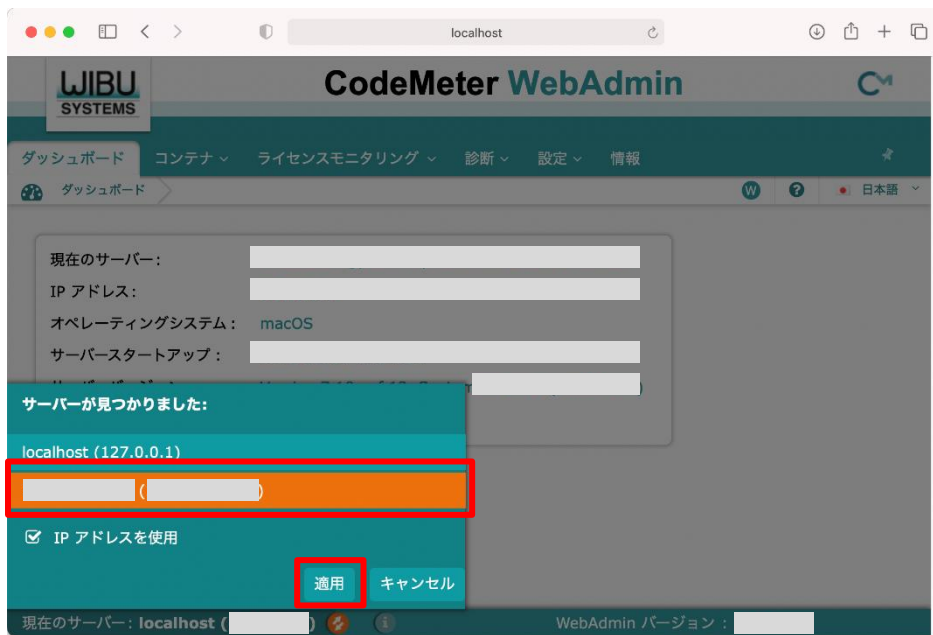
※ サーバーが指定できない、ライセンスを確認出来ないなどの場合は、

「10.7 ネットワーク版：クライアント PC によるサーバー認識設定」を参照ください。

- 1) クライアント PC で、インターネットブラウザを起動します。
- 2) アドレス欄に「http://localhost:22352/」と入力します。
- 3) インターネットを介して「CodeMeter Web アドミン」ページが開きます。
- 4) 「CodeMeter Web アドミン」ページ画面左下の「現在のサーバー」を選択します。



5) サーバーを指定し、「適用」を選択します。



※ サーバーを指定し、「適用」を選択してもサーバーに接続できない場合は、「IP アドレスを使用」にチェックを入れて「適用」を選択してください。

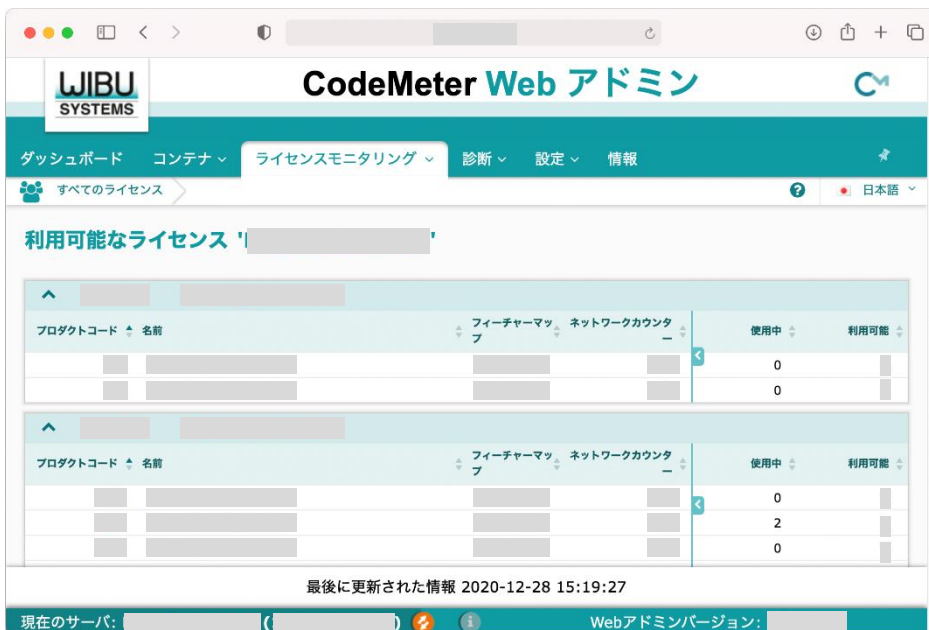
6) ダッシュボードの表示が指定したサーバーの情報に切り替わります。



7) 「ライセンスモニタリング」>「すべてのライセンス」を選択します。



8) 利用可能なライセンスが表示されます。



9) 「CodeMeter Web アドミン」ページを終了します。

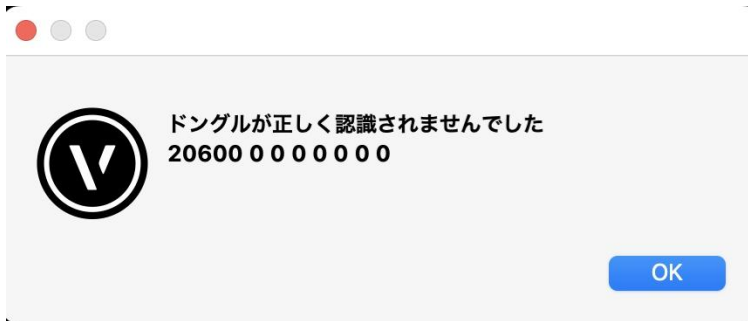
## 10.6. ネットワーク版：エラーメッセージ「 dongle が正しく認識されませんでした」が表示される

スタンドアロン版

ネットワーク版

体験版

(クライアント PC)



ライセンスが正しく認識されていません。

下記のいずれかの操作を行ってください。

- サーバーにコードメータを正しく装着します。
- 「10.7 ネットワーク版：クライアント PC によるサーバー認識設定」を参照し、サーバーを追加します。

## 10.7. ネットワーク版：クライアント PC によるサーバー認識設定

スタンドアロン版

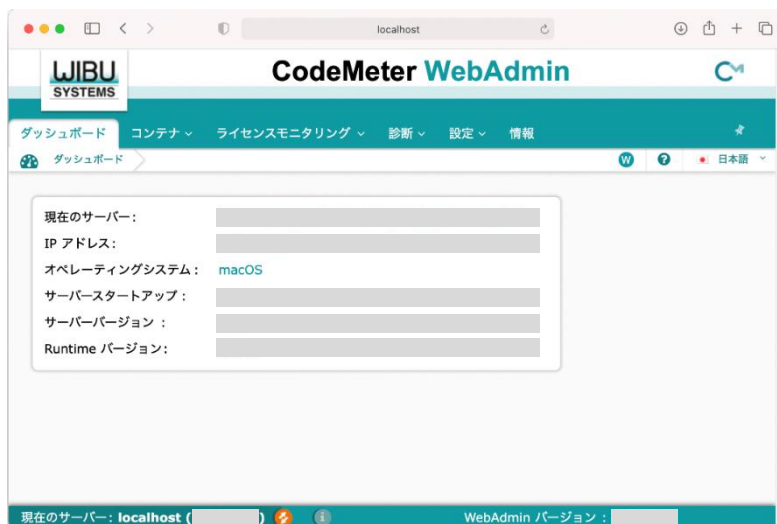
ネットワーク版

体験版

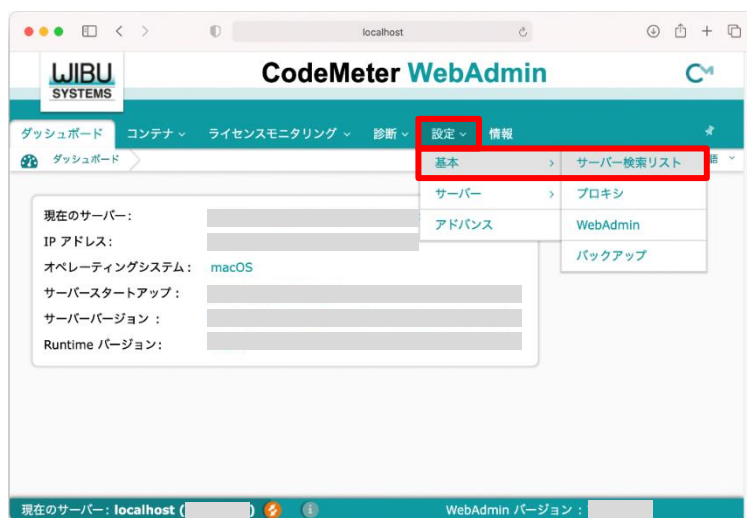
(クライアント PC)

通常の利用環境でアクセスしていない IP アドレスのサーバーにコードメータを装着している場合、クライアント PC 毎に下記の設定を行わなければならない場合があります。

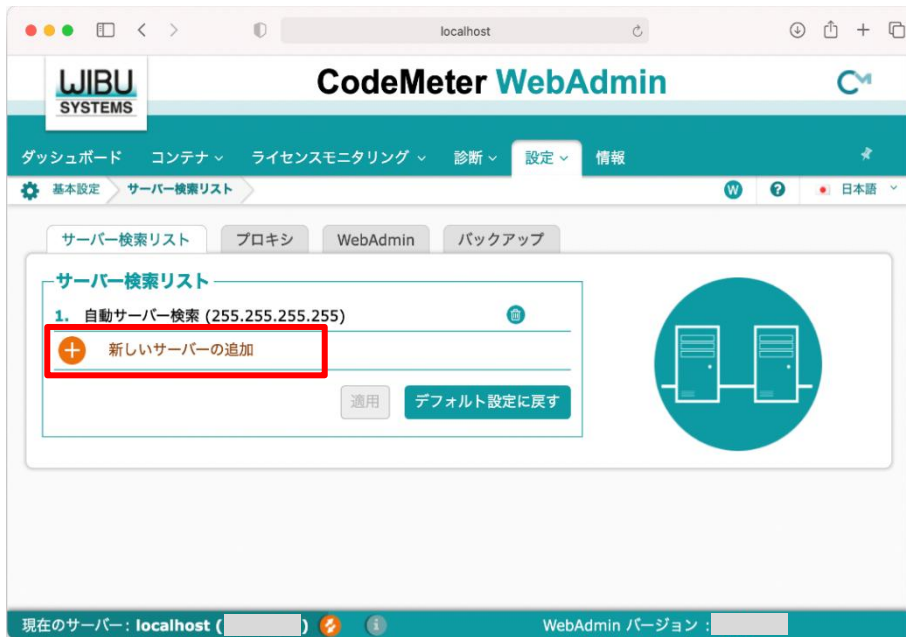
- 1) クライアント PC で、インターネットブラウザを起動し、アドレス欄に「http://localhost:22352/」と入力します。
- 2) インターネットを介して「CodeMeter Web アドミン」ページが開きます。



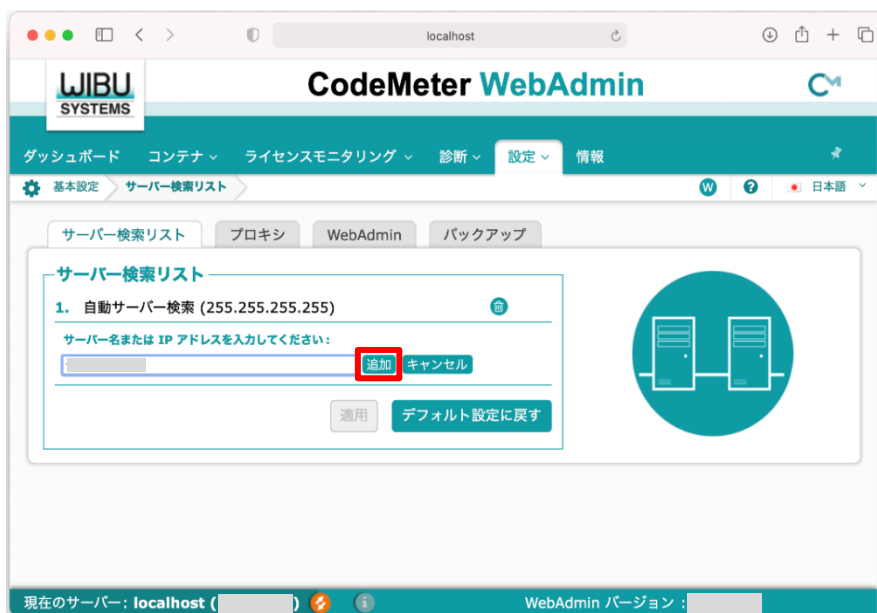
- 3) 「設定 > 基本 > サーバー検索リスト」を選択します。



4) 「+ 新しいサーバーの追加」を選択します。



5) コードメータを装着しているサーバーの IP アドレスを入力し、「追加」を選択します。





- 6) 「サーバー検索リスト」に入力した IP アドレスが表示されていることを確認し、「適用」を選択します。



- 7) 「CodeMeter Web アドミン」ページを終了します。

## 11. サポートについて

サポート受付時間 10:00-12:00/13:00-17:00（土日祝日及び弊社休業日を除く）

受付時間は予告なしに変更されることがあります。あらかじめご了承ください。

### 11.1. スタンドアロン版・ネットワーク版

スタンドアロン版

ネットワーク版

体験版

システムに関するお問い合わせは、フリーダイヤル及びメールにて対応させて頂いております。

各種計算結果に関するお問い合わせ等、データを拝見しないと確認できない場合がありますのでご了承ください。

サポートセンターのフリーダイヤル及びメールアドレスは、システム納品時に同梱されている「年間著作権使用許諾登録証」に記載されています。

#### お問い合わせ必要事項

- ・管理番号
- ・御社名
- ・御氏名
- ・御連絡先
- ・内容(できるだけ具体的に)

### 11.2. 体験版

スタンドアロン版

ネットワーク版

体験版

操作等のお問い合わせは受け付けておりません。

本書およびこのプログラムは、著作権上、弊社に無断で使用、複製することはできません。  
このプログラムは、使用する本人がバックアップの為にコピーする場合を除き、コピーすることを禁じます。  
本書およびこのプログラムの運用上のトラブルについては、責任を負いかねます。  
本書およびこのプログラムの内容は、予告なしに変更することがあります。

---

ADS-BT for Vectorworks Ver10 Mac 版セットアップマニュアル

2026 年 1 月 初版

製作・発行

生活産業研究所株式会社

〒153-0043 東京都目黒区東山 1-6-7 フォーラム中目黒

---